

ZEPPELIN SUR PARIS

Les archives de l'École Alsacienne contiennent parfois des trésors, nous avons trouvé un cahier contenant des dessins d'élèves exécutés pendant la 1^{ère} Guerre Mondiale.

A l'instigation de leur professeur de dessin, M. TESTARD, les enfants ont illustrés les horreurs de la guerre : combats, massacres des populations civiles, etc....

Un élève Américain a exécuté le dessin du bombardement de Paris par un zeppelin, son dessin est représenté dans l'album du cinquantenaire de l'Ecole Alsacienne datant de 1924, en page 208.

La ressemblance entre le dessin de l'élève intitulé « DESSIN D'IMMAGINATION DE D. PATTÉE » et les 2 illustrations du zeppelin accroché par les projecteurs de la défense de Londres en 1915 (extraient de la revue « Le panorama de la guerre » année 1916), est frappante : même silhouette, même position, même accroche par les projecteurs de la défense anti-aérienne !!!

Dès 1915 la guerre est totale, les populations civiles sont touchées par les bombardements qui se généralisent.

Le premier bombardement fut celui du 20 mars 1915, il ne fit aucune victime mais seulement des dégâts matériels selon le rapport officiel dressé par le Procureur de la République.

Le bombardement représenté est celui du 29 janvier 1916, il a été perpétré par un zeppelin, le LZ 79 (LZ 49)

Dans la soirée du 29 janvier 1916 deux zeppelins, les LZ 77 (LZ 47) et LZ 79 (LZ 49) partent pour un raid sur Paris, le LZ 77 (LZ 47) survole Charleroi puis Maubeuge mais fait demi-tour en raison de problèmes mécaniques.

Le LZ 79 (LZ 49) poursuit sa mission et largue 18 bombes sur la capitale : 26 morts et 32 blessés.

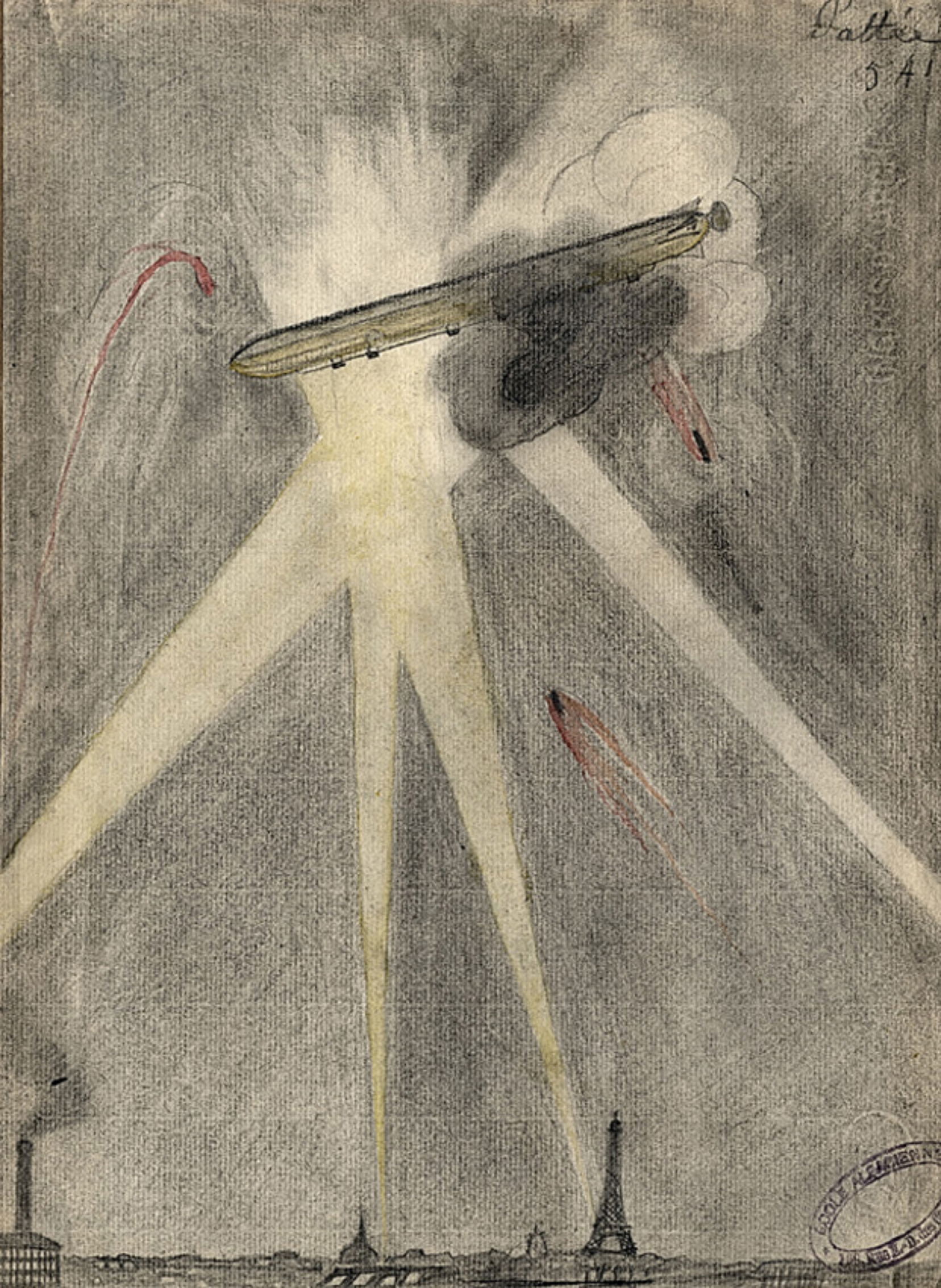
Les victimes auront des funérailles nationales.

Ce bombardement aura un grand retentissement dans les très nombreux titres de la presse illustrée de l'époque, il sera illustré de très nombreuses photos, de multiples dessins et d'une série de cartes postales sur « CRIMES ODIEUX DES PIRATES BOSCHES »

Le Journal Alsacien rédigé par des élèves de 6^{ème} de l'Ecole Alsacienne mentionne cet événement dans un article en page 5 du numéro de février 1916 : l'Œuvre des Pirates Allemands.

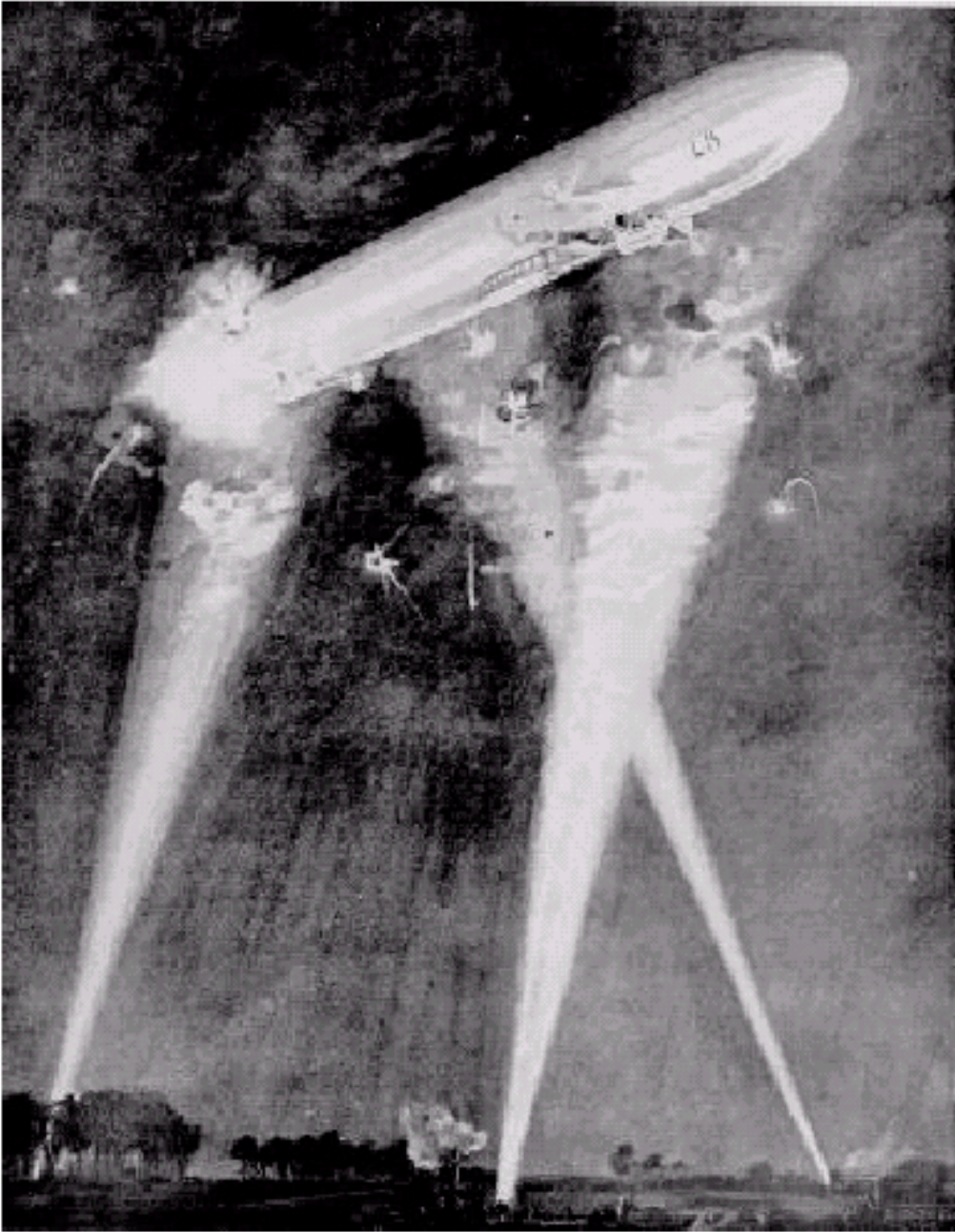
Les bombardements des zeppelins s'arrêteront rapidement, les progrès de l'aviation feront qu'ils deviennent une proie trop vulnérable malgré leurs nombreux avantages : autonomie et charge transportée ; ils se cantonneront jusqu'à la fin de la guerre à leur rôle premier : plate-forme d'observation.

Pattin
541



Ecole Alcazar
Paris

Le bombardement du zeppelin



Le dirigeable L15 pris par les feux des projecteurs.
(Le panorama de la guerre 1916)

Le bombardement du zeppelin



Zeppelin accroché par les projecteurs de la défense de Londres en 1915.
(Le panorama de la guerre 1916)

Zeppelin LZ 79 (LZ 49)

Numéro de construction : LZ 49

Longueur : 163.50 mètres environ

Diamètre : 18.70 mètres environ

Volume : 31 900 mètres cubes environ

Charge utile : 16 200 kilogrammes environ

Moteurs : 4 moteurs Maybach HLS de 240 chevaux environ

Vitesse : 26,7 mètres par seconde (environ 100 kilomètres/heure)

Plafond : 3200 mètres

Premier vol : 2 août 1915

Commandant : GEISSERT

Dernier vol : 30 janvier 1916



Le bombardement du zeppelin sur Paris Le 29 janvier 1916 au soir

Liste des impactes dans le nord-est de la capitale.

45, rue des Maronites Paris 20^{ème}

6, rue Julien Lacroix Paris 20^{ème}

14, rue Julien Lacroix Paris 20^{ème}

4, rue de l'Elysée Ménilmontant Paris 20^{ème}

6, rue de l'Elysée Ménilmontant Paris 20^{ème}

84, rue de Ménilmontant Paris 20^{ème}

86, rue de Ménilmontant Paris 20^{ème}

88, rue de Ménilmontant Paris 20^{ème}

89, rue de Ménilmontant Paris 20^{ème}

93, rue de Ménilmontant Paris 20^{ème}

100, rue de Ménilmontant Paris 20^{ème}

73, rue des Panoyaux Paris 20^{ème}

34, rue du Borrégo Paris 20^{ème}

53, rue du Borrégo Paris 20^{ème}

65, rue Haxo Paris 20^{ème}

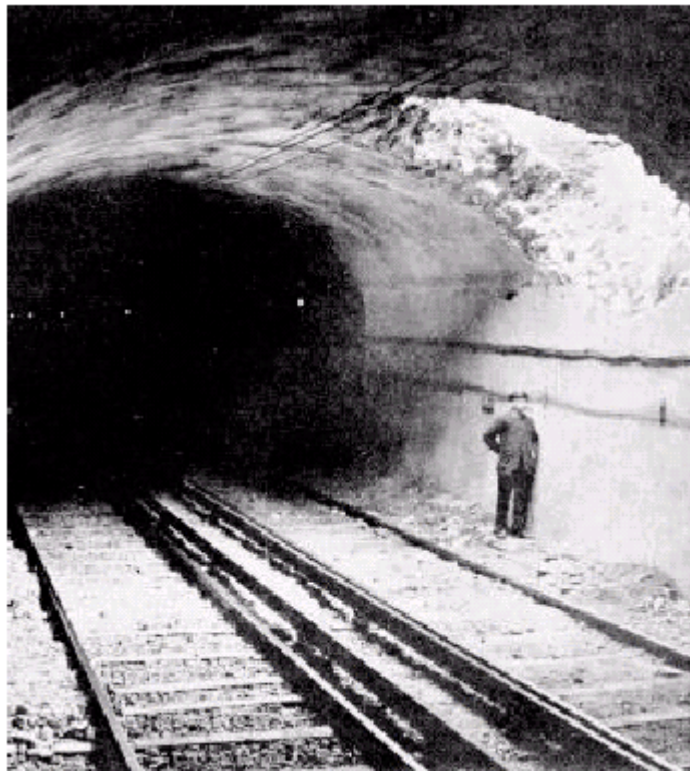
87, rue Haxo Paris 20^{ème}

88, rue Haxo Paris 20^{ème}

6, passage des Tourelles Paris 20^{ème}

8, passage des Tourelles Paris 20^{ème}

Le 30 janvier 1916 au matin



La voûte du métro le 30 janvier au matin.

La presse illustrée en 1916

LE BILAN DES VICTIMES ET CELUI DES RUINES

Les effets produits par les neuf premiers projectiles lancés du bord

Voici les résultats du bombardement dans l'ordre chronologique : 1^{re} bombe (1) : route du métro, pas de victimes ; 2^e bombe (2 et 2 bis) : 3 étages défoncés, 1 mort, 2 blessés ; 3^e bombe (3) : 5 étages atteints, 2 morts, 6 blessés ; 4^e bombe (4) : maison endommagée, 5 blessés ; 5^e bombe (5) : 1 étage effondré, 7 morts, 1 blessé ; 6^e bombe (6) : sur la chaussée, pas de victimes ; 7^e bombe (7) : deux maisons atteintes, 11 blessés ; 8^e bombe et 9^e non explosée (8) : 5 étages coupés de haut en bas, 9 morts, 1 blessé.

Les résultats des neuf dernières bombes lancées par le Zeppelin

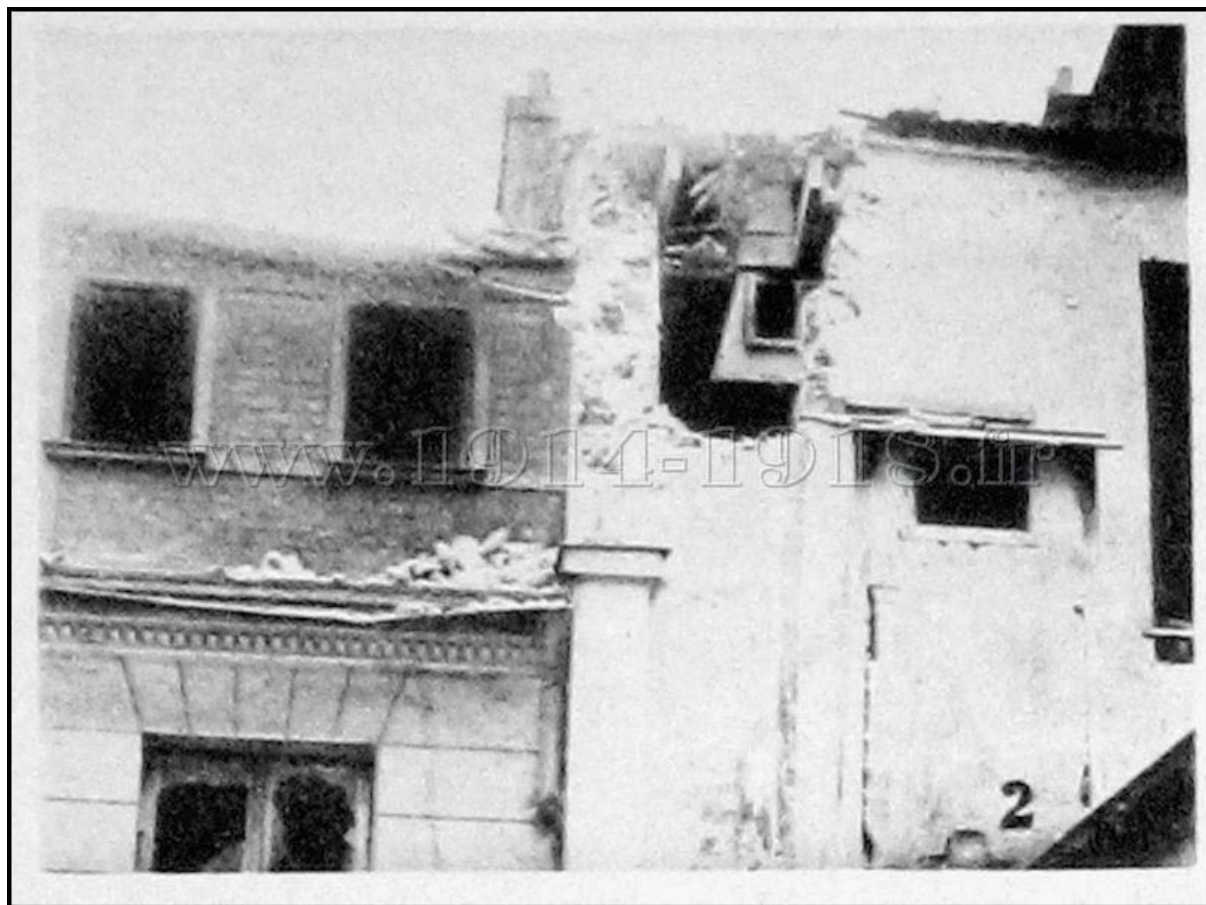
10^e bombe, non explosée (9) : atelier sur cour traversé ; 11^e bombe (10) : sur des pavés, pas de victimes ; 12^e bombe (11) : pavillon éventré, 2 tués, 1 blessé ; 13^e bombe et 14^e non explosée (12) : mur démoli, trottoir défoncé, pas de victimes, la bombe est tombée derrière le mur ; 15^e bombe (13) : hangar détruit dans une briquetterie, pas de victimes ; 16^e bombe (14) : maison d'un étage effondrée, 2 morts, 1 blessé ; 17^e bombe, non éclatée (15) ; 18^e bombe (16) : maison d'un étage éventrée, 2 morts, 1 blessé.

La presse illustrée en 1916



1^{ère} bombe : voûte du métro, pas de victimes.

La presse illustrée en 1916



2^{ème} bombe : trois étages défoncés, 1 mort et 2 blessés.

La presse illustrée en 1916



2^{ème} bombe : trois étages défoncés, 1 mort et 23 blessés.

La presse illustrée en 1916



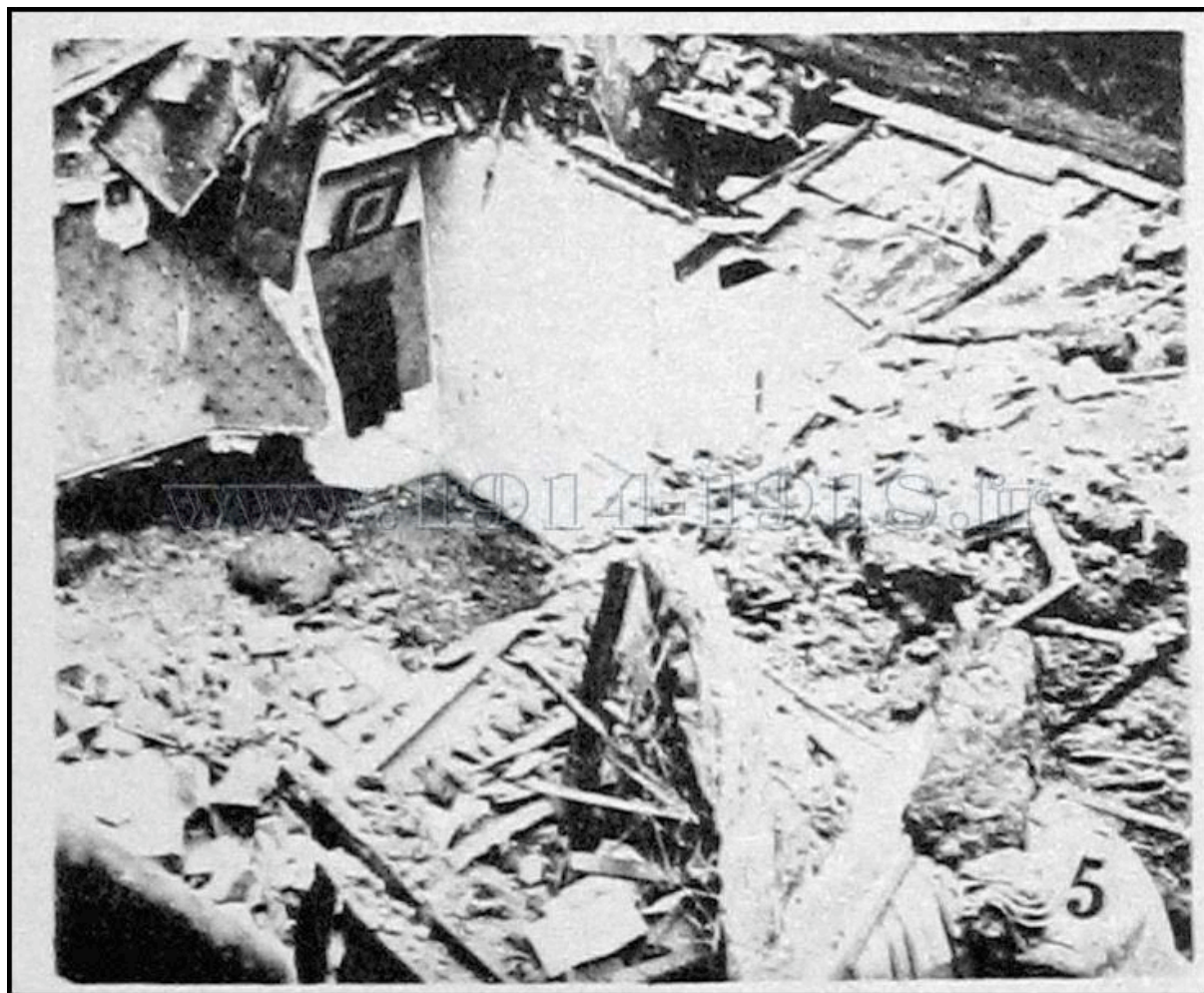
3^{ème} bombe : 5 étages atteints, 2 morts, 6 blessés.

La presse illustrée en 1916



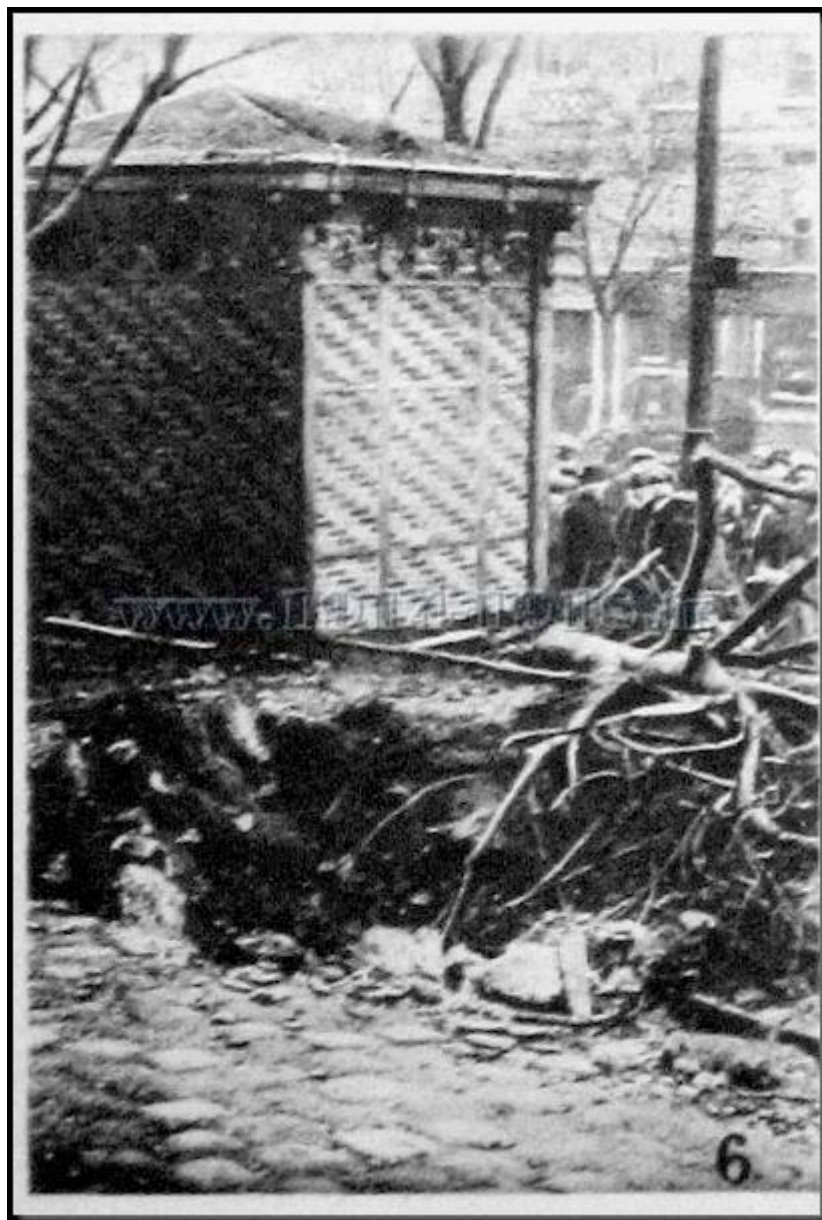
4^{ème} bombe : maison endommagée, 5 blessés.

La presse illustrée en 1916



5^{ème} bombe : 1 étage effondré, 7 morts, 1 blessé.

La presse illustrée en 1916



6^{ème} bombe : sur la chaussée, pas de victimes.

La presse illustrée en 1916



7^{ème} bombe : 2 maisons atteintes, 11 blessés.

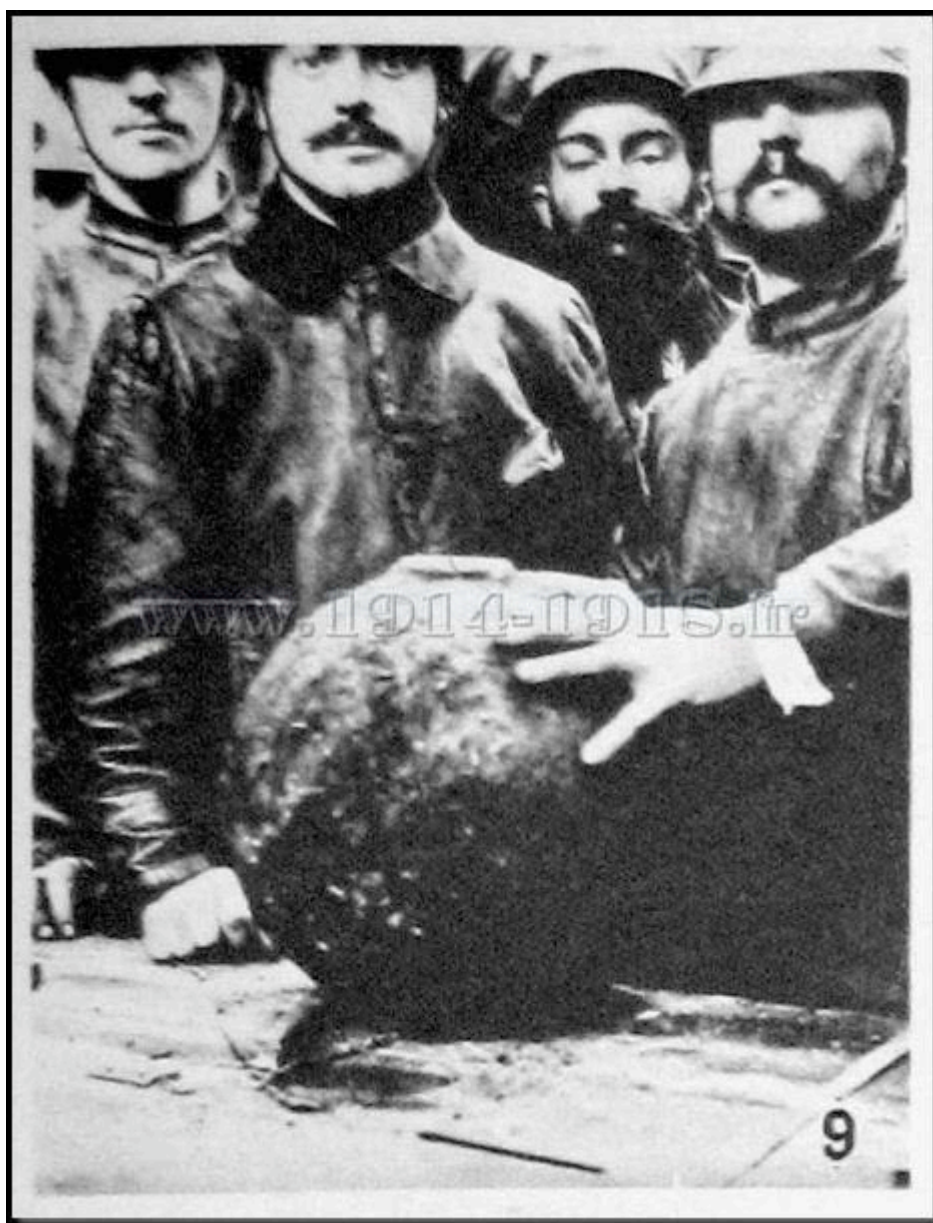
8^{ème} bombe et 9^{ème} non explosées.

La presse illustrée en 1916



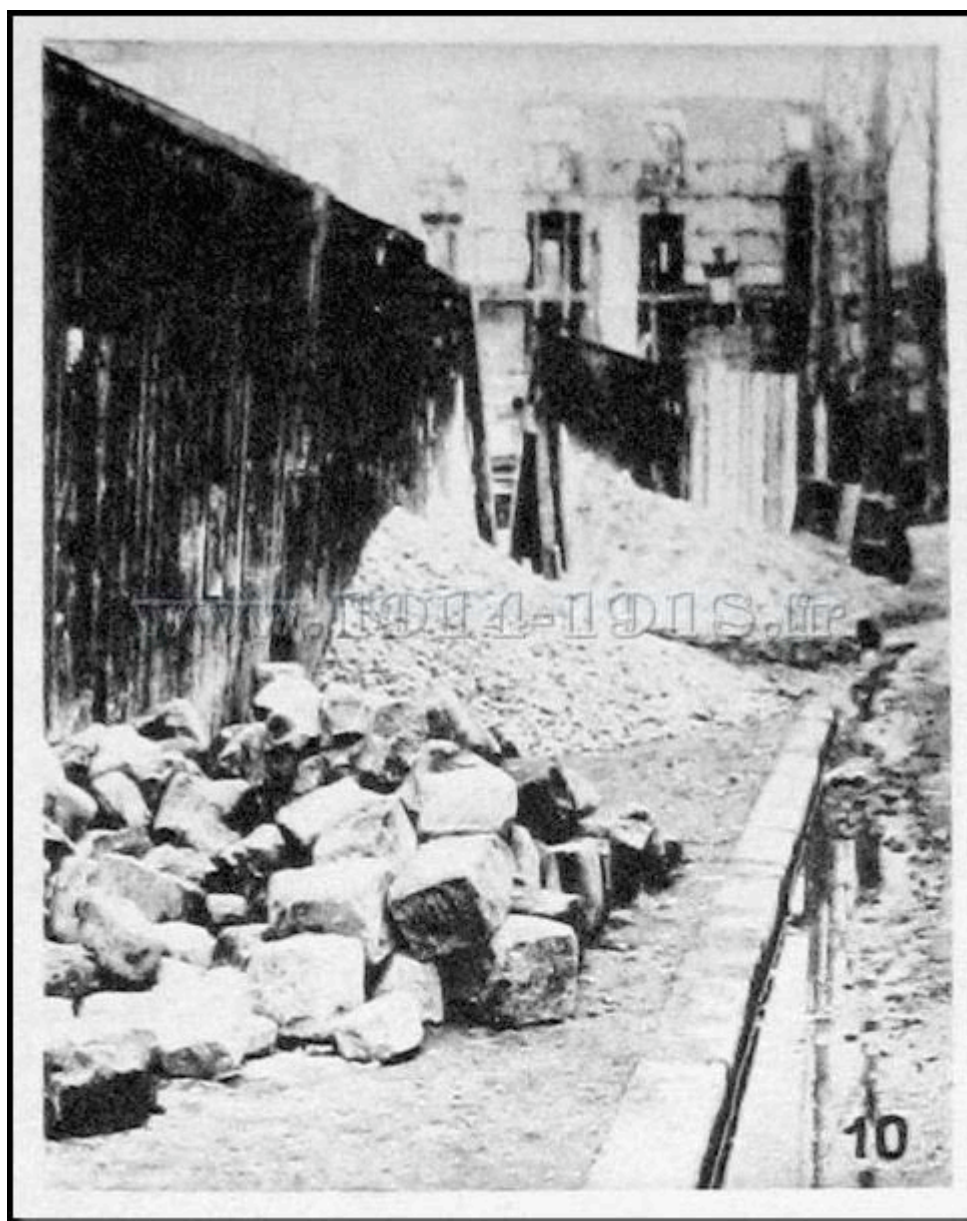
5 étages coupés de haut en bas, 9 morts et 1 blessé.

La presse illustrée en 1916



10^{ème} bombe, non explosée : atelier sur cour traversé.

La presse illustrée en 1916



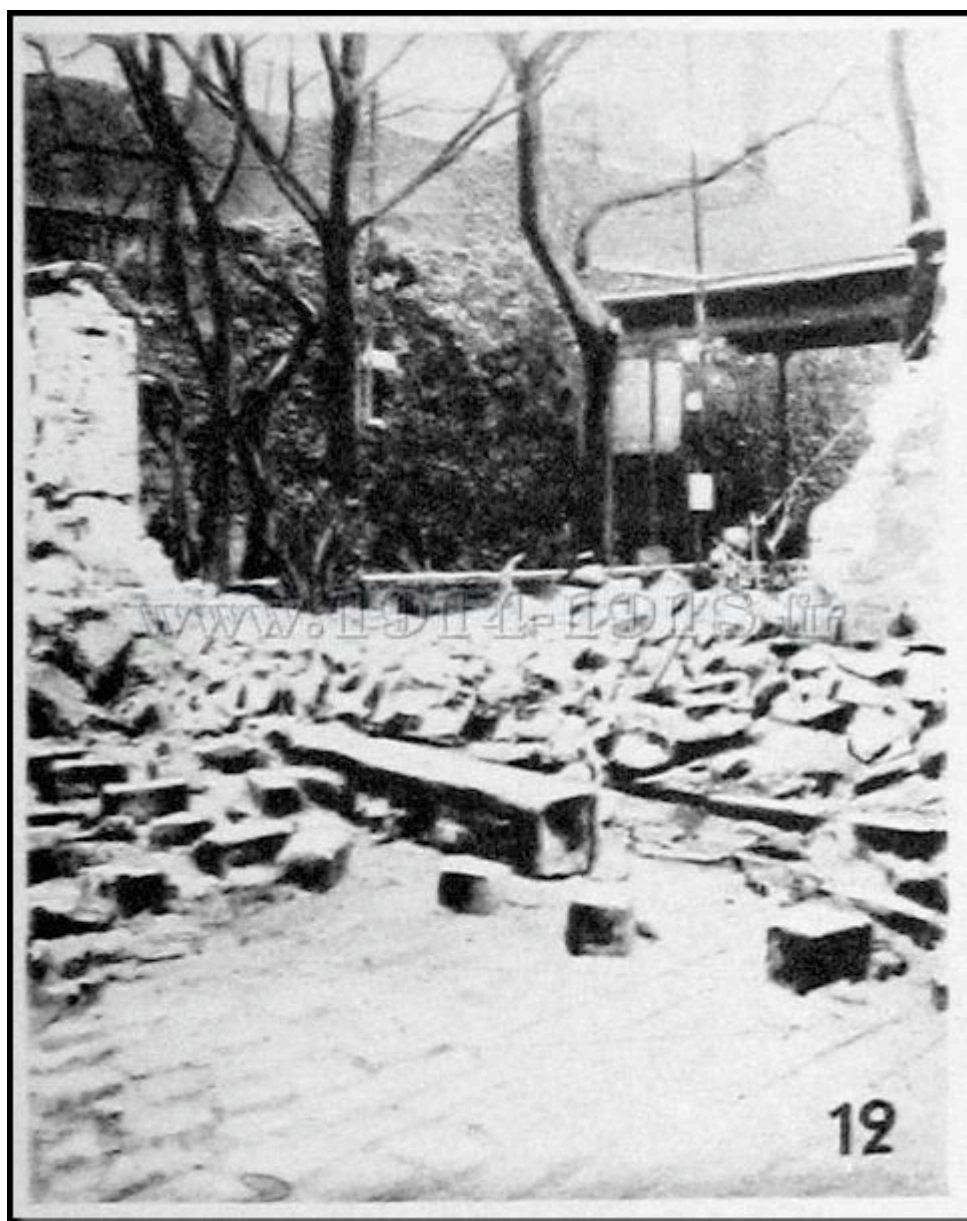
11^{ème} bombe sur des pavés, pas de victimes.

La presse illustrée en 1916



12^{me} bombe : pavillon éventré, 2 tués, 1 blessé.

La presse illustrée en 1916



13^{ème} bombe et 14^{ème}, non explosée : mur démoli, trottoir défoncé, pas de victimes, la bombe est tombée derrière le mur.

La presse illustrée en 1916



15^{ème} bombe : hangar détruit dans une briquetterie, pas de victimes.

La presse illustrée en 1916



16^{ème} bombe : maison d'un étage effondrée, 2 morts, 1 blessé.

La presse illustrée en 1916



17^{ème} bombe, non éclatée.

La presse illustrée en 1916



18^{ème} bombe : maison d'un étage éventrée, 2 morts, 1 blessé.

CRIMES ODIEUX DES PIRATES BOSCHES



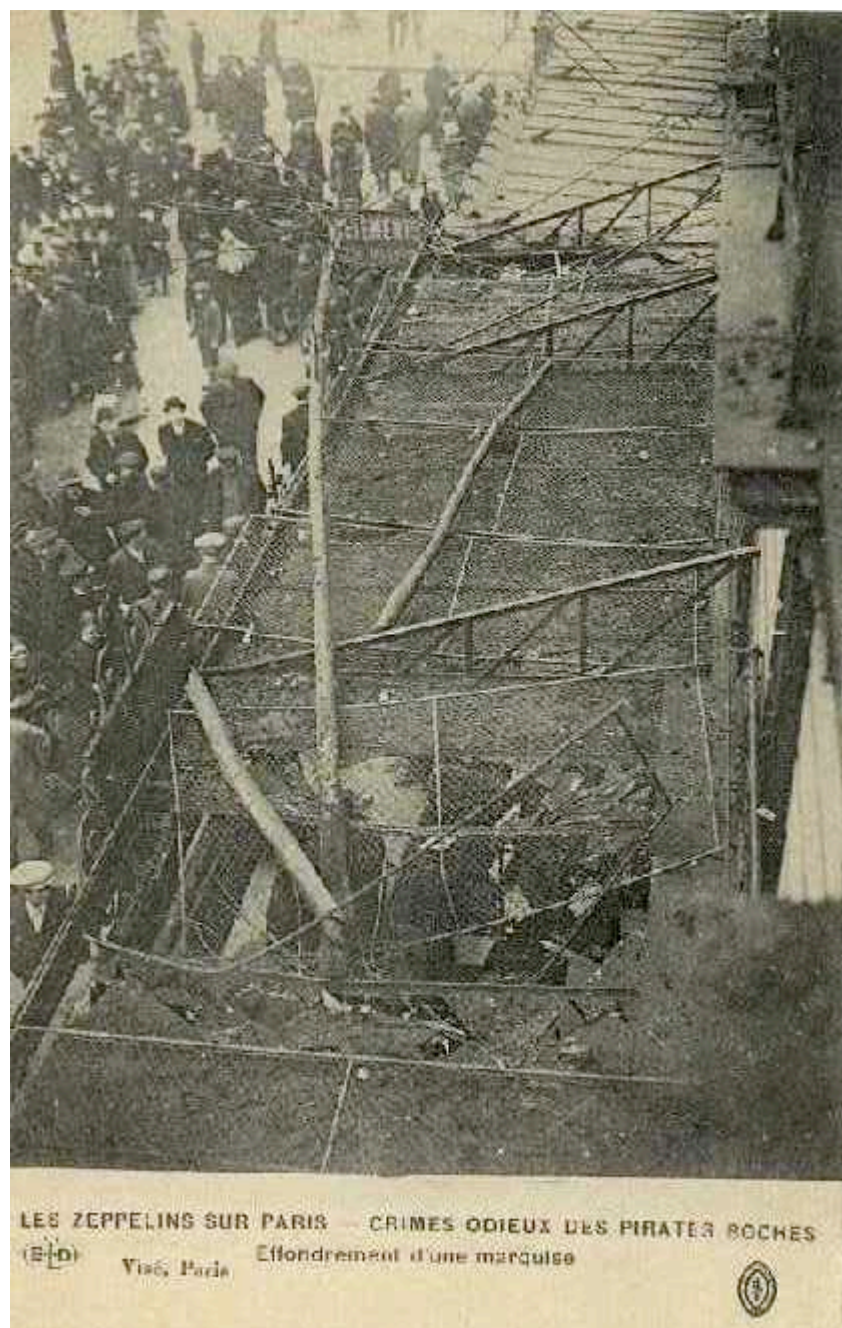
Carte postale d'époque.

CRIMES ODIEUX DES PIRATES BOSCHES



Carte postale d'époque.

CRIMES ODIEUX DES PIRATES BOSCHES



Carte postale d'époque.

CRIMES ODIEUX DES PIRATES BOSCHES

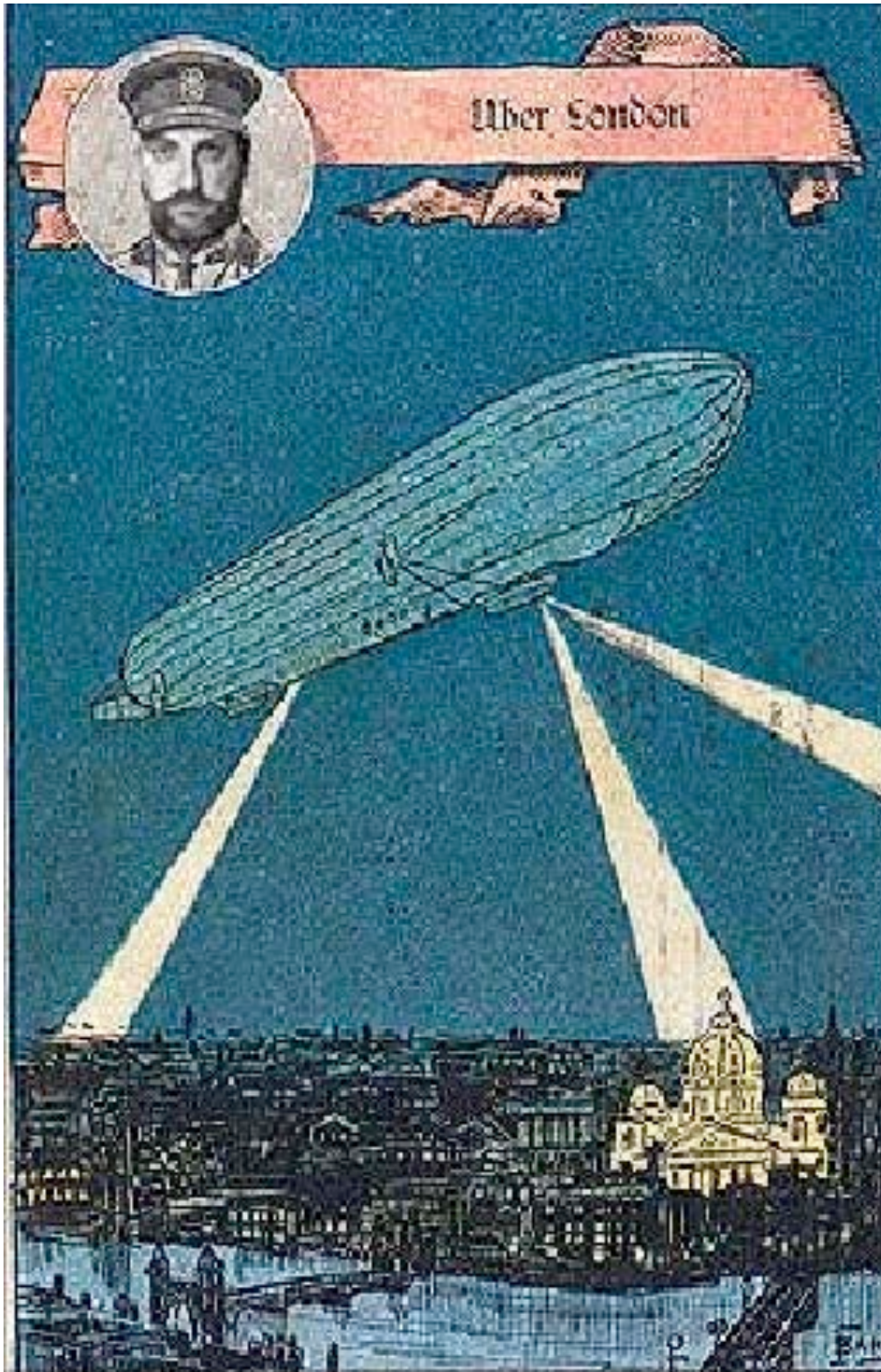


Carte postale d'époque.

CRIMES ODIEUX DES PIRATES BOSCHES



Carte postale d'époque.



En 1917, le zeppelin n'est plus menaçant que dans la propagande allemande.

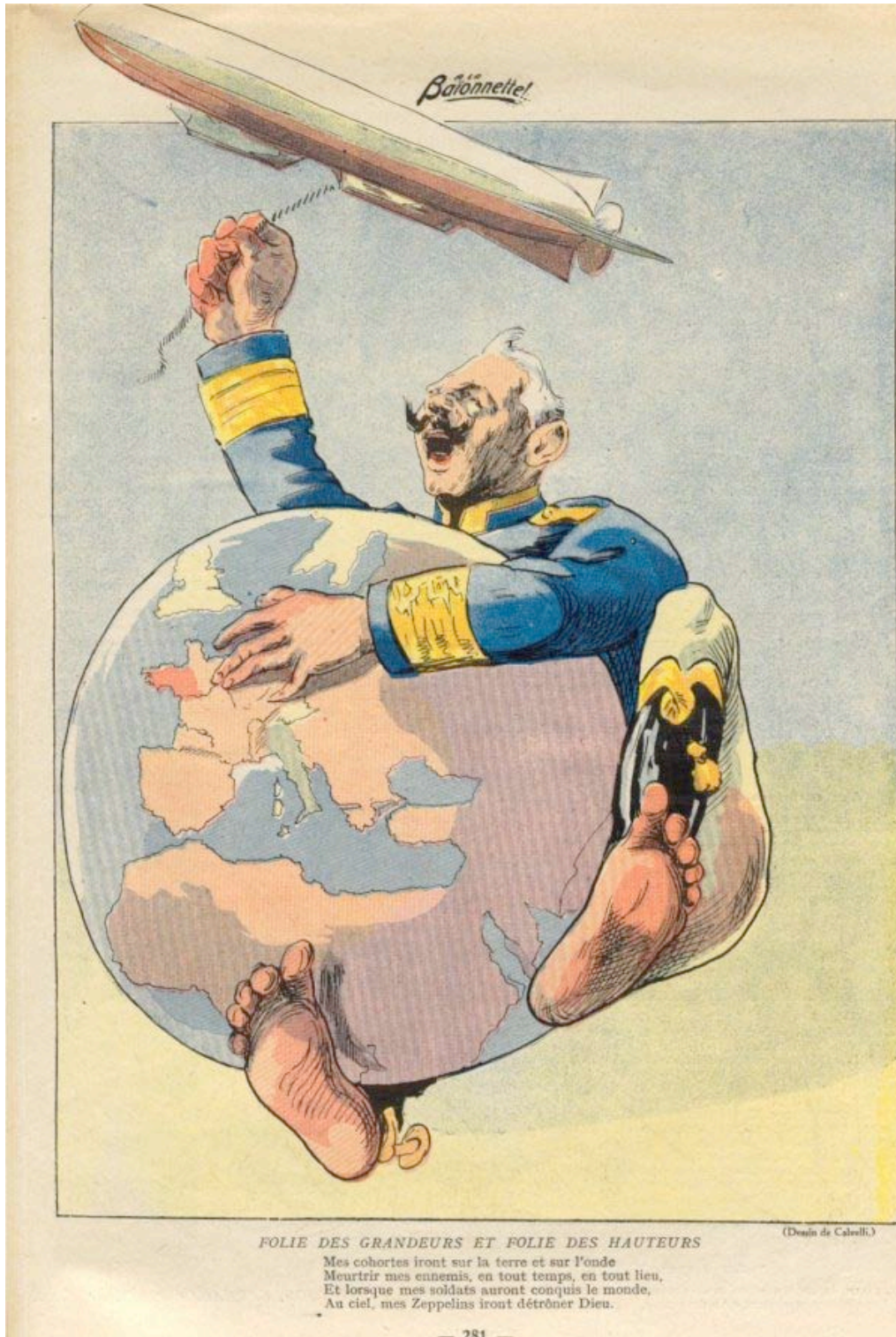
LEURS MUFLES



LE BARON ZEPPELIN. — Mais ils vont me crever tous mes ballons.

Le baron ZEPPELIN est au désespoir, ses dirigeables très dépendants des conditions climatiques et surtout utilisés pour les raids nocturnes sur la Belgique et l'Angleterre sont très vulnérables.
Lyon républicain 1916.

EA
DESSINS
1914 - 1918



Le Kaiser accusé de mégalomanie.
A la baïonnette 1915.